

---

# ÖEHV VIDEO AUSTAUSCH SYSTEM

video.eishockey.at

Saison 2022/23

---

---

## HANDBUCH

---

## INHALTSVERZEICHNIS

I. ALLGEMEINES .....	3
II. VIDEO-AUFZEICHNUNG .....	3
III. KAMERAPOSITION - FÜHRUNGSKAMERA .....	3
IV. VOR DEM SPIEL / AUFWÄRMEN.....	4
V. WÄHREND DEM SPIEL .....	4
VI. SPIELUNTERBRECHUNGEN.....	5
VII. NACH DEM SPIEL.....	5
VIII. BENUTZER ANLEGEN AUF DER VIDEO-AUSTAUSCH-PLATTFORM.....	5
IX. UPLOAD.....	6
X. SCREENSHOTS .....	8

### I. ALLGEMEINES

- 1) In den ÖEHV Nachwuchsmeisterschaften der Altersklassen **U20, U17 & U15** sowie in der **U18 International League** sind Videoaufzeichnungen der Meisterschaftsspiele sowie deren Upload auf die ÖEHV online Video-Austausch-Plattform ([video.eishockey.at/cms/login](https://video.eishockey.at/cms/login)) verpflichtend.
- 2) Dieser Video-Austausch dient zur Professionalisierung unserer Nachwuchsligen. Der Zugriff auf die jeweiligen Meisterschaftsspiele hilft bei der Weiterentwicklung der Nachwuchsspieler, bei der Video-Analyse der Coaches sowie zur besseren Beurteilung von einzelnen Vergehen der Spieler durch die ÖEHV Disziplinarkommission.

### II. VIDEO-AUFZEICHNUNG

- 1) Der Veranstalter hat zu gewährleisten, dass von jedem Spiel eine komplette Videoaufzeichnung inklusive Warm-up und Vorkommnisse auf der Eisfläche während der Spielunterbrechungen hergestellt wird. In allen Spielunterbrechungen ist die Spielzeituhr einzublenden und die Aufnahme nicht zu unterbrechen. Folgende Aufnahmekriterien sind zwingend einzuhalten und es muss so gefilmt werden, damit der Videomitschnitt für Spielanalysen verwendet werden kann:
  - a) Es muss jeweils der Spielsituation entsprechend das komplette Spieldrittel (Verteidigungsdrittel, Angriffsdrittel, Mitteldrittel) im Bild sein.
  - b) Der Kameramann darf den Puck nicht aus den Augen/Bild verlieren.
  - c) Es darf nicht ins Publikum gefilmt werden.
  - d) Bei Spielunterbrechungen ist die Spieluhr einzublenden. Wenn möglich soll die Spielzeituhr mit der Kamera verbunden werden.
- 2) Jeder Veranstalter hat dafür Sorge zu tragen, dass die Aufzeichnung in bestmöglichem Kamerastandard und mit bestmöglicher Bildqualität erstellt wird (1080i50). Sollte die Qualität der Aufzeichnung vom ÖEHV beanstandet werden, hat der Heimverein unverzüglich dafür zu sorgen, dass ein entsprechendes Update der Hardware bzw. eine Schulung eines der für die Bildaufzeichnung verantwortlichen Vereinsmitarbeiters vorgenommen wird.
- 3) Es sollte auch darauf geachtet werden, dass die Stadionatmosphäre (Ton) mit aufgezeichnet wird.

### III. KAMERA POSITION - FÜHRUNGSKAMERA

Es gibt zwei mögliche Positionen, um die Führungskamera aufzustellen. Wie Abbildung 1.1 und Abbildung 1.2 zeigen, befinden sich diese Positionen direkt auf Höhe der Mittellinie, eine auf der Seite der Strafbänke (Position 1), die andere direkt gegenüber - auf der Seite der Spielerbänke (Position 2). Die Position der Führungskamera ist so zu wählen, dass sich zwischen Kamera und Eisfläche keine Hindernisse befinden.

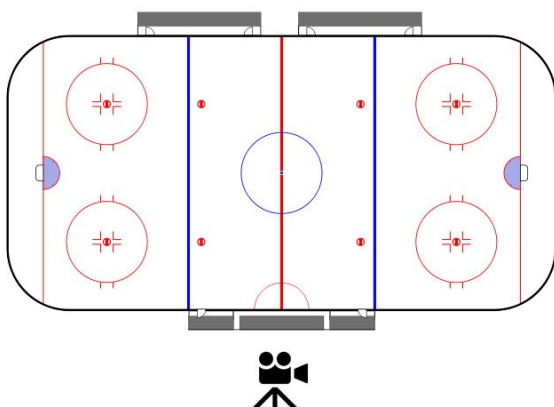


Abbildung 1.1: Position 1 – Kamera auf Seite der Strafbänke

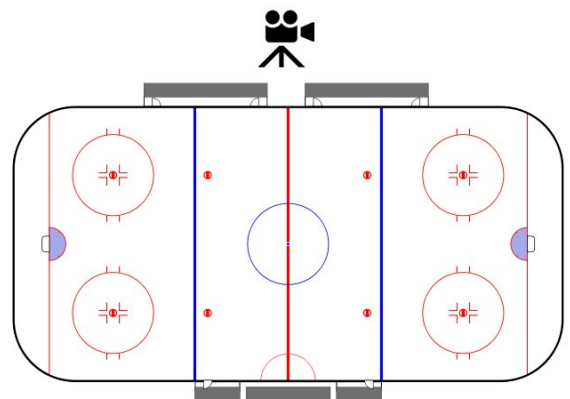


Abbildung 1.2: Position 2 – Kamera auf Seite der Spielerbänke

Die Kamera muss einen stabilen Stand haben und es ist nicht erlaubt die Position zwischen den Spielabschnitten zu verändern.

#### IV. VOR DEM SPIEL / AUFWÄRMEN

- 1) Alle Kameras müssen mindestens 40 Minuten vor Spielbeginn eingeschaltet und für die Aufnahme vorbereitet werden.
- 2) Wie Abbildung 2.1 und Abbildung 2.2 zeigen, muss die Führungskamera während des gesamten Aufwärmens die Mittellinie filmen. Der Fokus der Kamera muss so eingestellt sein, dass der größte Teil der Neutralen Zone aufgezeichnet wird. Es ist weder erlaubt den Fokus oder den Kamerawinkel zu ändern noch die Kamera während des Aufwärmens abzuschalten.

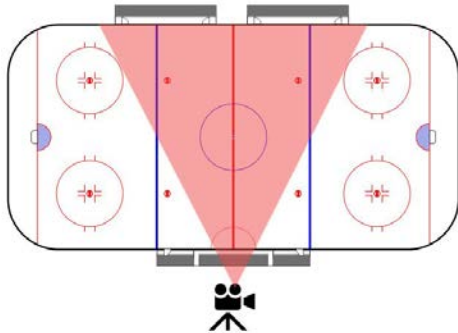


Abbildung 2.1: Position 1 - Kamerafokus Mittellinie

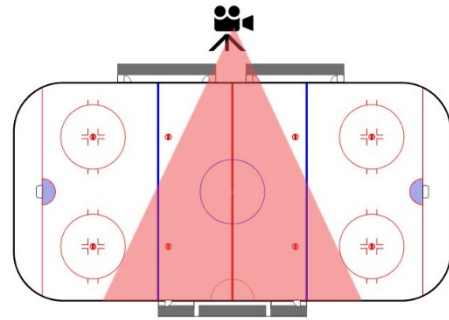


Abbildung 2.2: Position 2 - Kamerafokus Mittellinie

#### V. WÄHREND DEM SPIEL

- 1) Sollte die Führungskamera nach dem Aufwärmen oder zwischen den Spielabschnitten ausgeschaltet worden sein, so muss diese mindestens 5 Minuten vor dem ersten/nächsten Spielabschnitt wieder eingeschaltet werden.
- 2) Wie die Abbildungen 3.1 und 3.2 zeigen, ist die Führungskamera mit einem weiten Fokus einzustellen und es ist immer dem Puck und Situationen zu folgen, welche wichtig sein könnten (Diskussionen, Strafen, Auseinandersetzungen/Faustkämpfe, Tore, etc.). Videoaufzeichnungen werden für etwaige Straferkenntnisse und Spielanalysen weniger sinnvoll, wenn der Fokus nicht weit genug weg ist.

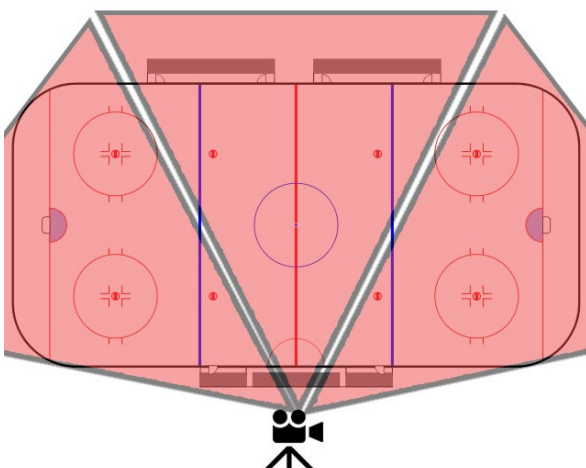


Abbildung 3.1: Position 1 - Kamerafokus während dem Spiel

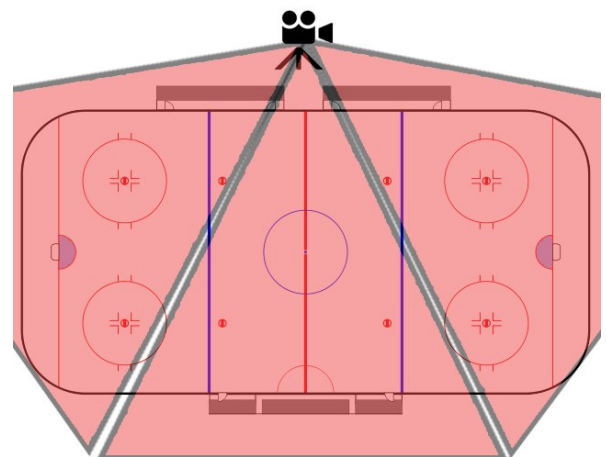


Abbildung 3.2: Position 2 - Kamerafokus während dem Spiel

## VI. SPIELUNTERBRECHUNGEN

- 1) Es ist von größter Wichtigkeit und auch nicht erlaubt, die Aufzeichnung des Spiels zu unterbrechen, wenn der Schiedsrichter oder Linienrichter das Spiel durch einen Pfiff unterbricht. Weiters ist darauf zu achten, dass auch in Unterbrechungen immer Situationen von Wichtigkeit (Diskussionen, Strafen, Auseinandersetzungen/Faustkämpfe, Tore, etc.) mit der Führungskamera gefolgt wird.
- 2) Die Aufzeichnung muss am Ende eines Spielabschnittes so lange weiterlaufen, bis alle Spieler und Schiedsrichter die Eisfläche verlassen haben.

## VII. NACH DEM SPIEL

- 1) Wenn das Spiel beendet ist (nach dem 3. Drittel / der Overtime oder dem Penaltyschießen) muss die Führungskamera wieder mit einem weiten Fokus auf die rote Mittellinie (siehe Abbildung 4.1 und 4.2) ausgerichtet werden und die gesamte Verabschiedung der Spieler aufgenommen werden. Die Aufnahme darf erst beendet werden, wenn der letzte Spieler und die Schiedsrichter das Spielfeld verlassen haben.

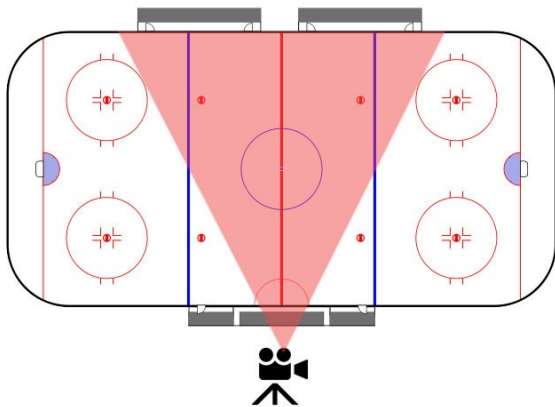


Abbildung 4.1: Position 1 - Kamerafokus Mittellinie

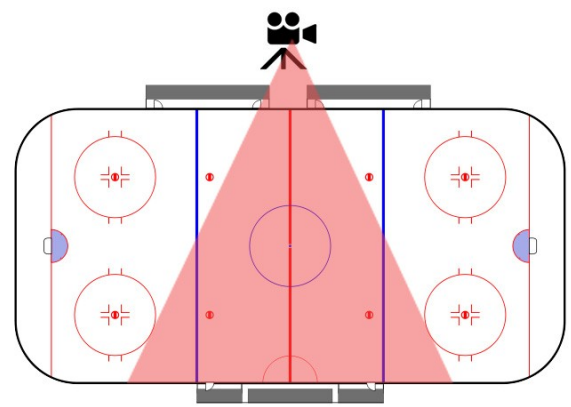


Abbildung 4.2: Position 2 - Kamerafokus Mittellinie

## VIII. BENUTZER ANLEGEN AUF DER VIDEO-AUSTAUSCH-PLATTFORM

- 1) Der vom jeweiligen Verein mittels E-Mail-Adresse angegebene User erhält von [service@broadcastingsuite.tv](mailto:service@broadcastingsuite.tv) per Mail den Einstiegslink zur ÖEHV Video-Austausch-Plattform.
- 2) Nach dem Anlegen eines neuen Passworts, erhält der User die für ihn notwendigen Zugriffsberechtigungen.

### E-Mail-Bestätigung

**Von:** Broadcastingsuite <service@broadcastingsuite.tv>  
**Gesendet:** [Redacted]  
**An:** [Redacted]  
**Betreff:** Ein Account wurde für dich angelegt.

[Redacted]

**Gratuliere, du bist jetzt offiziell ein Collaborator!**

Der Channel XYZ hat dich eingeladen.

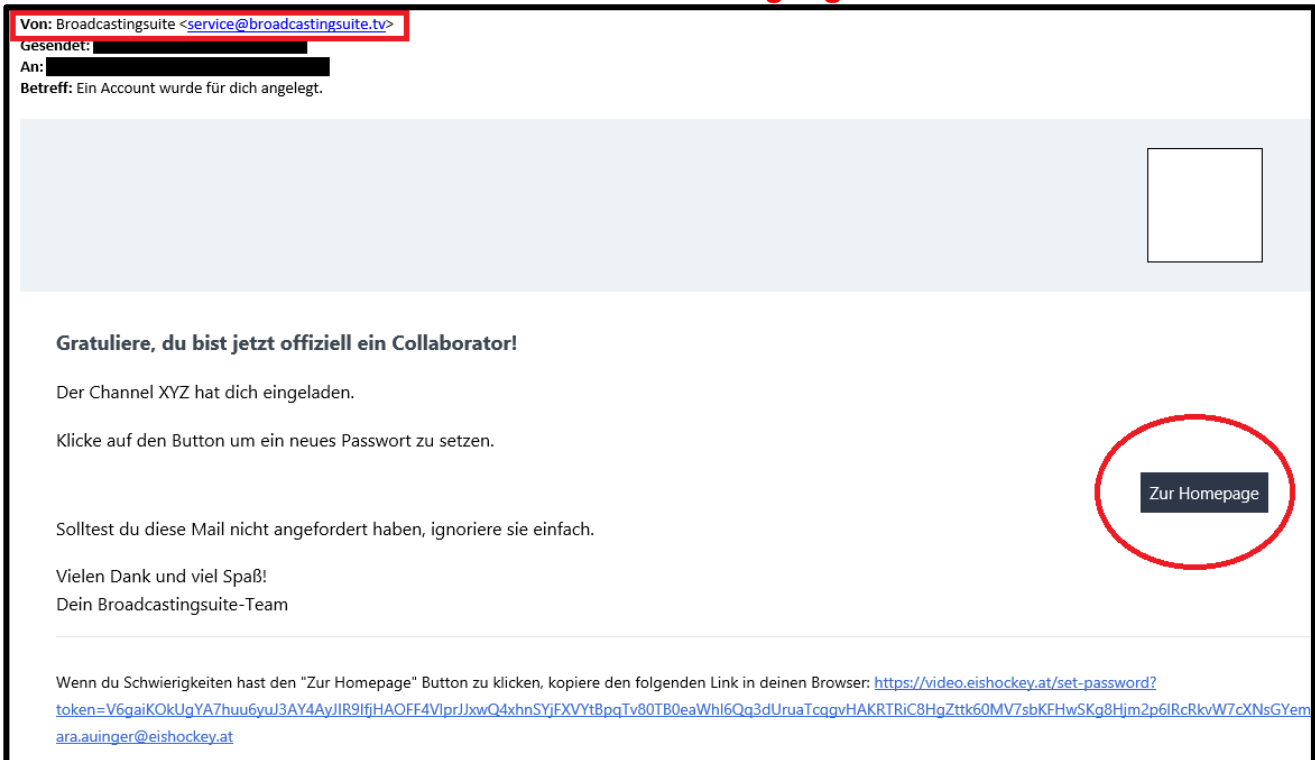
Klicke auf den Button um ein neues Passwort zu setzen.

Solltest du diese Mail nicht angefordert haben, ignoriere sie einfach.

Vielen Dank und viel Spaß!  
Dein Broadcastingsuite-Team

[Redacted]

Wenn du Schwierigkeiten hast den "Zur Homepage" Button zu klicken, kopiere den folgenden Link in deinen Browser: <https://video.eishockey.at/set-password?token=V6gaiKOkUgYA7huu6yuw3AY4AyJIR9lfjHAOFF4VlprJjxwQ4xhnSYfXVYtBpqTv80TB0eaWhl6Qq3dUruaTcgvHAKRTRiC8HgZttk60MV7sbKFHwSKg8Hjm2p6lRcRkvW7cXNsGYemara.auiinger@eishockey.at>



## IX. UPLOAD

- 1) Helpcenter: <https://helpcenter.morawa.digital/de/collections/2116-morawa-video-cms>
- 2) Die Videos werden auf die ÖEHV online Video-Austausch-Plattform [video.eishockey.at/cms/login](https://video.eishockey.at/cms/login) hochgeladen.
- 3) Alle Video-Uploads müssen am Tag nach dem jeweiligen Spiel bis spätestens 12:00 Uhr mittags abgeschlossen sein. Sollte ein technisches Problem auftreten, muss der ÖEHV bis 12:00 Uhr mittags am, dem Spieltag folgenden Tag, informiert werden.
- 4) Für den Fall, dass ein Video nicht hochgeladen oder der ÖEHV nicht von einem technischen Problem informiert wurde, wird jedes Vergehen gemäß § 55 Disziplinarordnung (DO) geahndet.
- 5) Es ist verpflichtend, dass die einzelnen Video-Dateien mit folgender Benennung hochgeladen werden:

### LIGA\_TMMJJ\_HEIM\_vs\_AUSWÄRTS

Beispiele:

- U20\_090922\_EAS\_vs\_EAO
- U18i\_100922\_RBS\_vs\_KAC
- U17\_180922\_OHEW\_vs\_IHC
- U15\_100922\_OHELAS\_vs\_VSV

6) Vereinskürzel:

<b>ÖEHV U20</b>	
Eishockey Akademie Oberösterreich	EAO
Eishockey - Akademie Steiermark	EAS
HC TIWAG Innsbruck - Die Haie	HCI
Eishockeyclub NHA - Nordic Hockey Academy	NHA
ICEHAWKS Hockey Club	IHC
Okanagan Hockey Club Europe	OHE
EC Red Bull Salzburg	RBS
EV spusu Vienna Capitals	VIC
EC iDM VSV	VSV

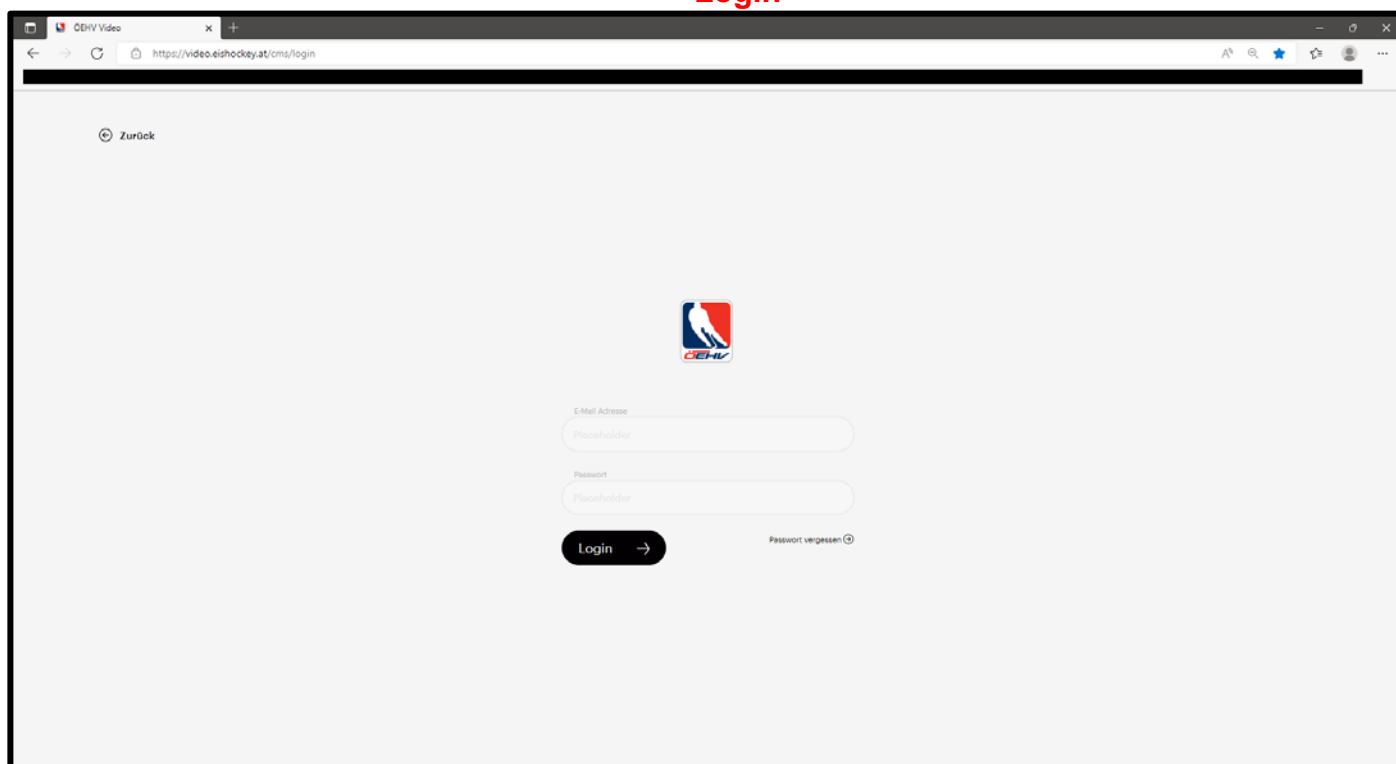
<b>U18 International League</b>	
Budapest Jégkorong Akadémia	BJA
DEAC Jégkorong Academy	DEAC
DVTK Jegesmedvék Jégkorong Akadémia	DJA
Eishockey Akademie Oberösterreich	EAO
Fehervar Hockey Academy 19	FEHA19
EC-Klagenfurter AC	KAC
Okanagan Hockey Club Europe	OHE
EC Red Bull Salzburg	RBS
Újpesti Jégkorong Akadémia	UJA
Vasas SC	VAS

<b>ÖEHV U17</b>	
Eishockey Akademie Oberösterreich	EAO
Eishockey - Akademie Steiermark	EAS
EHC Lustenau	EHC
HC TIWAG Innsbruck - Die Haie	HCI
Eishockeyclub HTC - Black Bulls Ferlach	HTC
ICEHAWKS Hockey Club - Akademie	IHC
EC-Klagenfurter AC	KAC
Okanagan Hockey Club Europe "Rot"	OTHER
Okanagan Hockey Club Europe "Weiß"	OHEW
EV spusu Vienna Capitals	VIC
EC iDM VSV	VSV

ÖEHV U15	
Eishockey - Akademie Steiermark	EAS
EHC Lustenau	EHC
HC TIWAG Innsbruck - Die Haie	HCI
Eishockeyclub HTC - Black Bulls Ferlach	HTC
ICEHAWKS Hockey Club	IHC
EC-Klagenfurter AC	KAC
Landesleistungszentrum Kärnten	LZK
SPG Okanagan Hockey Club Europe / EC Lower Austria Stars	OHELAS
EC Red Bull Salzburg	RBS
Steel Wings Linz	SWL
EV spusu Vienna Capitals	VIC
EC iDM VSV	VSV

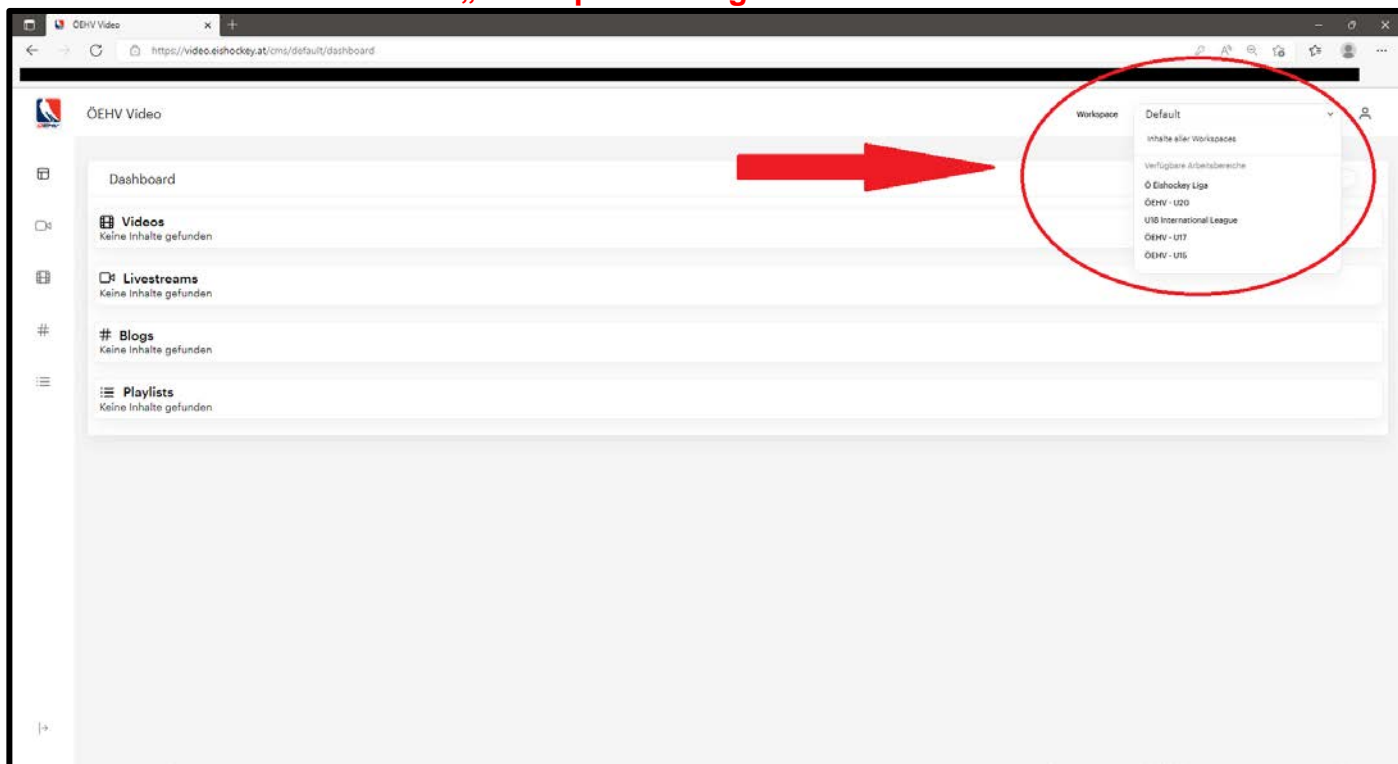
X. SCREENSHOTS

Login

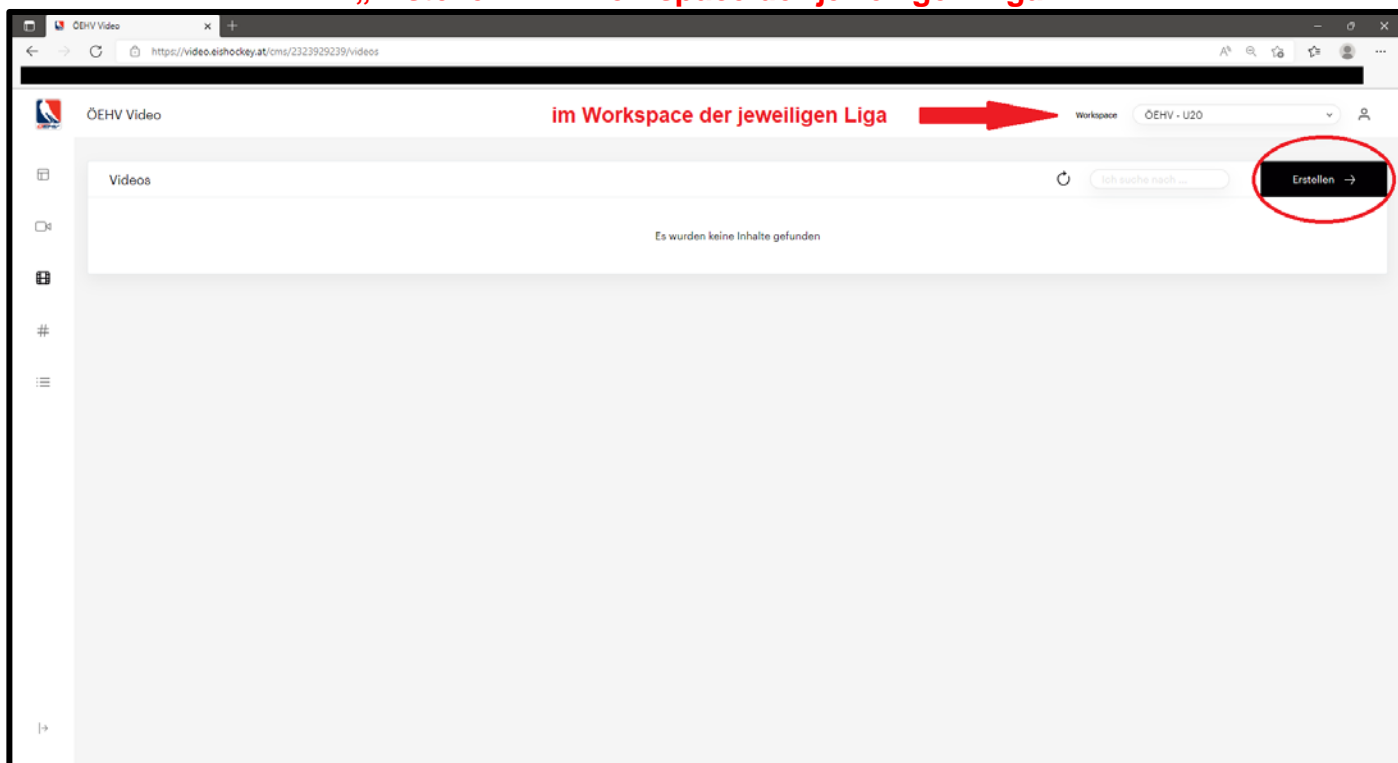




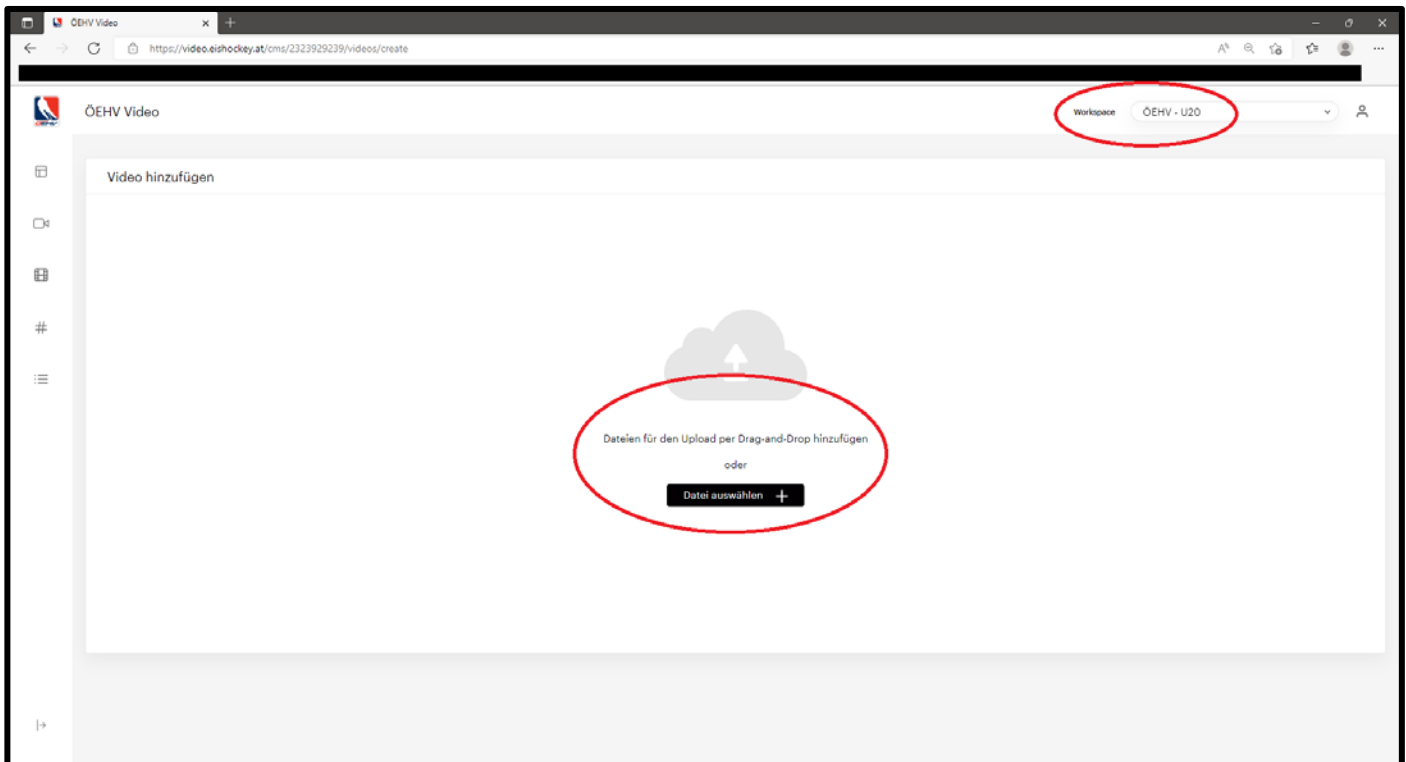
## „Workspace“ = Liga auswählen



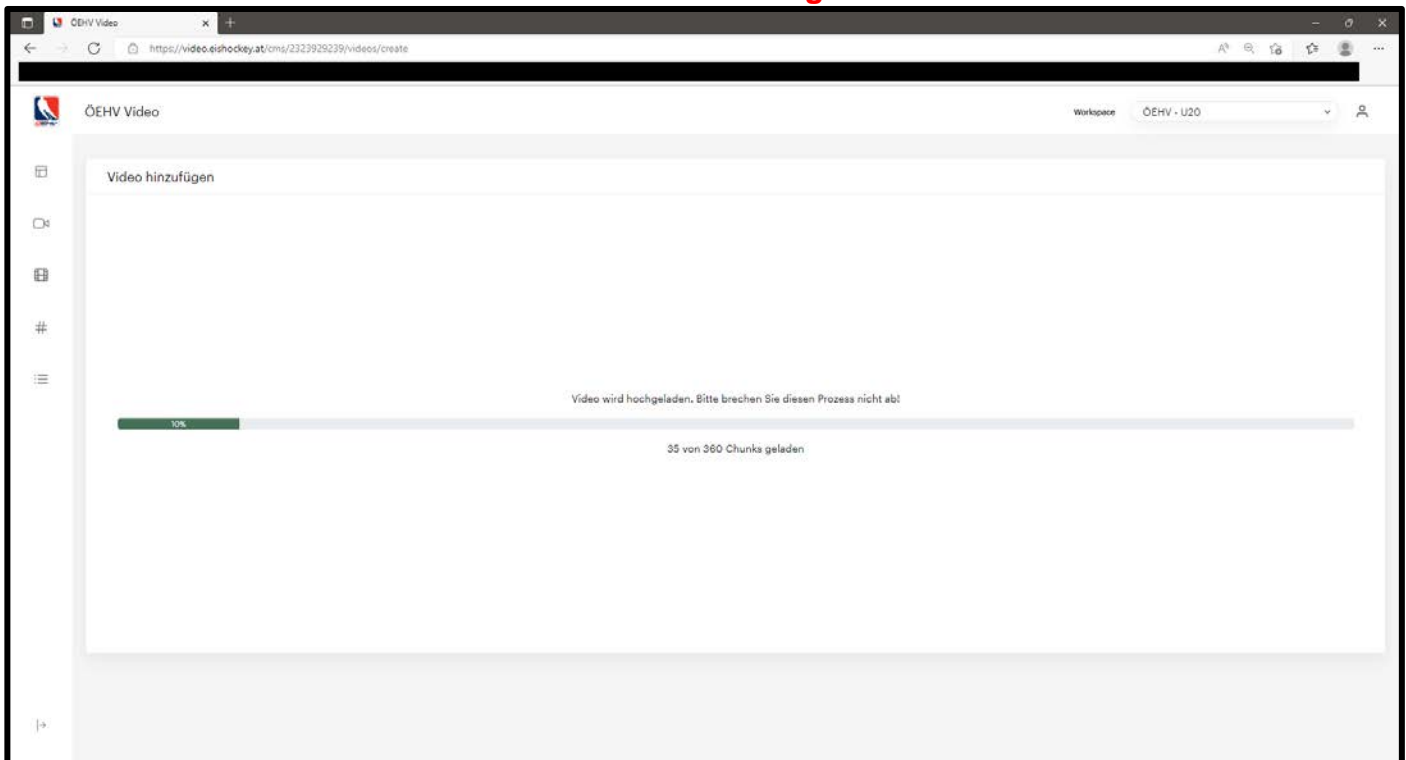
## „Erstellen“ im Workspace der jeweiligen Liga



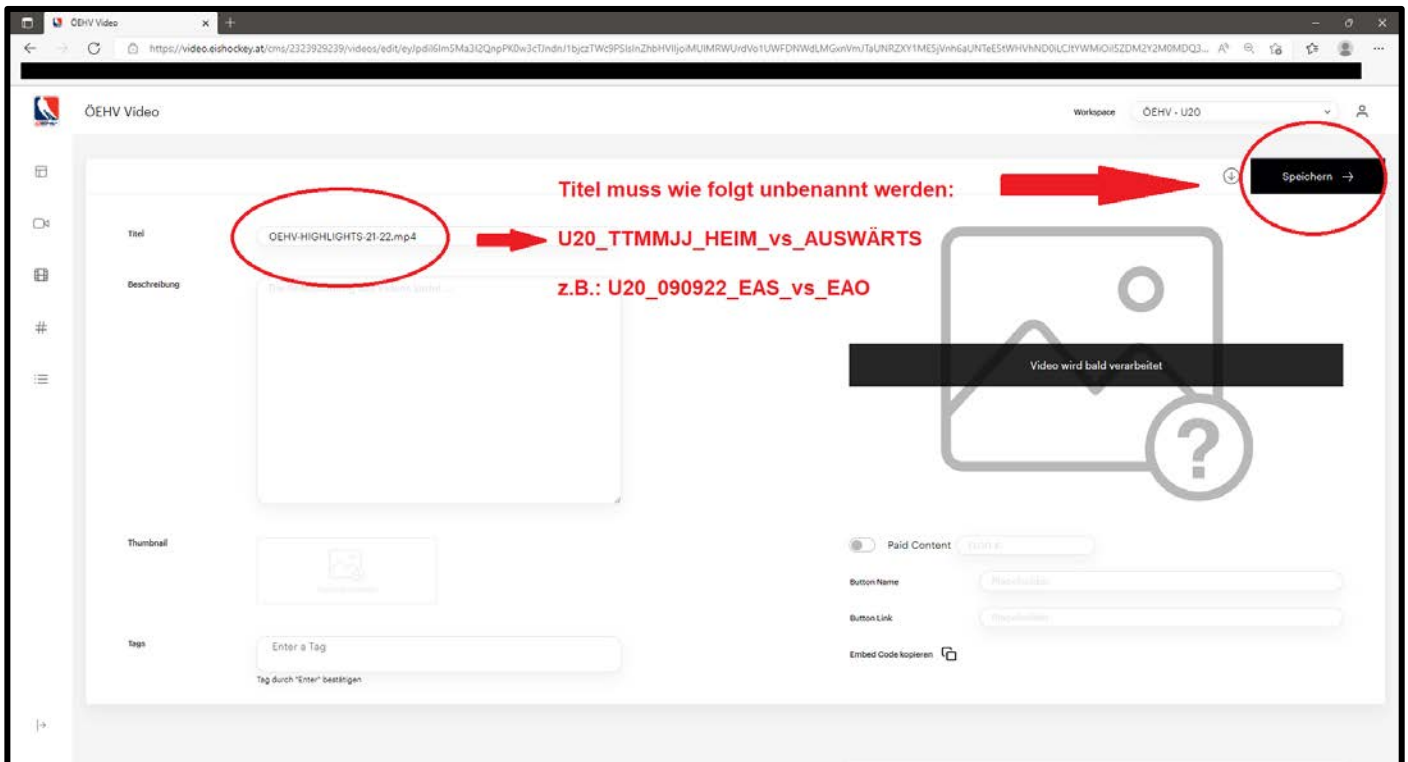
## Video-Datei auswählen



## Video-Datei wird hochgeladen



**Video-Datei MUSS unbenannt werden**



**Video-Upload ist fertig**

